

Mise à jour & mise à niveau de votre SDT270

Contenu

[Mise à jour](#)

[Mise à niveau](#)

Mise à jour

Afin d'obtenir la dernière version du progiciel du SDT270, mettre en marche votre instrument SDT270. Lorsque l'écran mesure est chargé, le connecter à votre ordinateur.

Mise à jour depuis Ultranalysis suite

Si vous utilisez un SDT270 version SU ou DU, veuillez lancer le logiciel **Ultranalysis suite**. Sélectionner le menu "**Device / SDT270 / Update Firmware**". Activer le bouton radio "**USB**" puis cliquer sur le bouton "**Rechercher des mises à jour**" comme montré dans l'écran ci-dessous.

Mise à jour depuis DataDump

Si vous utilisez un SDT270 version SD ou DD, veuillez lancer l'application **DataDump**. Sélectionner le menu "**Appareil / Mise à jour du microgiciel**". Activer le bouton radio "**USB**" puis cliquer sur le bouton "**Rechercher des mises à jour**" comme montré dans l'écran ci-dessous.

Mise à jour depuis Updater

Si vous utilisez un SDT270 version SS ou SB, veuillez lancer l'application **Updater**. Activer le bouton radio "**USB**" puis cliquer sur le bouton "**Update Device**".



Vous devez avoir une connexion à Internet afin d'effectuer une mise à jour de votre appareil.

Après la période de garantie, cette fonctionnalité est réservée à nos clients qui disposent d'un contrat de



Mise à niveau

Si vous souhaitez mettre à niveau votre SDT270 vers une version supérieure, vous devez au préalable contacter SDT International ou votre distributeur local qui vous expédiera par courriel un fichier appelé "clé de mise à niveau". Une clé de mise à niveau comporte un format de type "ne270xxxxx.sdtkey" où ne270xxxxx est le numéro de série de l'appareil que vous souhaitez mettre à niveau.

Enregistrer ce fichier sur votre PC à un emplacement spécifique.

Mettre en marche votre SDT270 et, lorsque l'écran mesures est chargé, le connecter au PC.

Mise à jour depuis Ultranalysis Suite

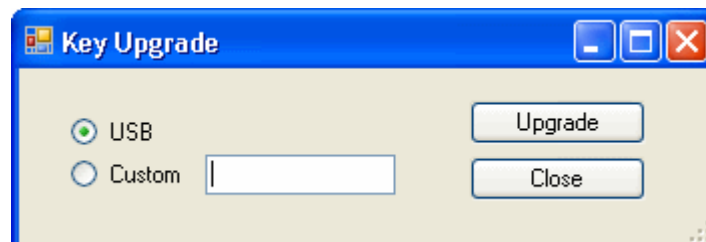
Si vous utilisez un SDT270 version SU ou DU, veuillez lancer le logiciel **Ultranalysis suite**. Sélectionner le menu "**Device / SDT270 / Upload key**". Une nouvelle fenêtre s'ouvre, comme montré ci-dessous. Cocher le bouton radio "**USB**" puis cliquer sur le bouton "**Upgrade**".

Mise à jour depuis DataDump

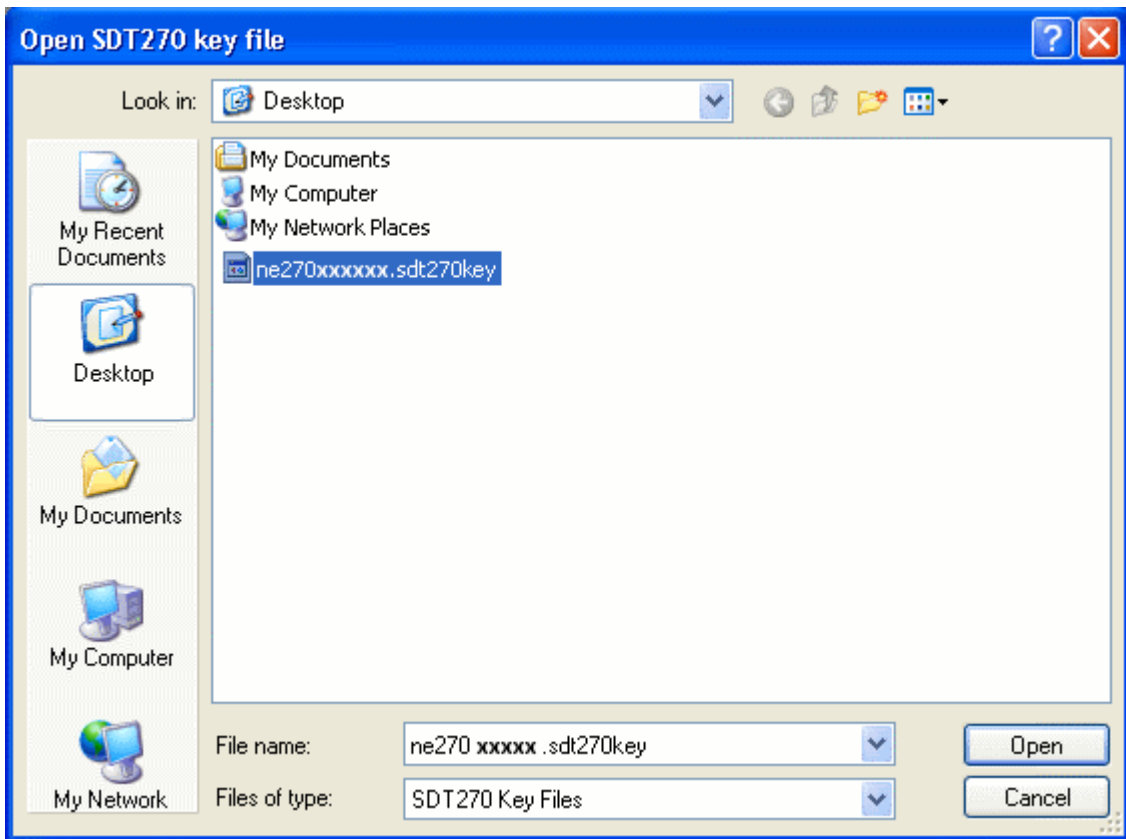
Si vous utilisez un SDT270 version SD ou DD, veuillez lancer l'application **DataDump**. Sélectionner le menu "**Appareil / Transfert de la clé**". Une nouvelle fenêtre s'ouvre, comme montré ci-dessous. Cocher le bouton radio "**USB**" puis cliquer sur le bouton "**Upgrade**".

Mise à jour depuis Updater

Si vous utilisez un SDT270 version SS ou SB, veuillez lancer l'application **Updater**. Sélectionner le menu "**Key**", "**Key Upgrade**" et cliquez "**Upgrade**".



Une fenêtre apparaît à l'écran comme montré ci-après. Sélectionner le fichier clé et spécifier son emplacement. Puis cliquer sur le bouton "**Open**".



Lorsque le processus de mise à niveau est terminé, déconnecter le SDT270 de votre PC. Redémarrer votre appareil pour que le changement de version soit pris en compte.