

# Update en upgrade van uw SDT270

Inhoud

[Updaten](#)

[Upgraden](#)

## Updaten

Om de recentste versie van uw SDT270-firmware te verkrijgen, schakelt u uw SDT270 in en, wanneer het metingscherm geladen is, sluit u het toestel aan op uw computer.

### Met Ultranalysis Suite

Als u een SDT270 SU- of DU-versie gebruikt, start u Ultranalysis Suite. Selecteer het menu "**Device / SDT 270 / Update Firmware**" (Toestel / SDT270 / Update firmware). In het venster Device update (Toestelupdate) kruist u het keuzerondje "**USB**" aan, waarna u op "**Check for updates**" (Controleren op updates) klikt.

### Met DataDump-toepassing

Als u een SDT270 SD- of DD-versie gebruikt, start u de DataDump-toepassing. Selecteer het menu "**Device / Update Firmware**" (Toestel / Update firmware). In het venster Device update (Toestelupdate) kruist u het keuzerondje "**USB**" aan, waarna u op "**Check for updates**" (Controleren op updates) klikt.

### Met Updater-toepassing

Als u een SDT270 SB of SS gebruikt, start u de Updater-toepassing, kruist u het keuzerondje "**USB**" aan, waarna u op "**Update Device**" (Toestel updaten) klikt.



*Om een update uit te voeren, heeft u een internetverbinding nodig.*

*Na de garantieperiode is deze functionaliteit voorbehouden aan onze klanten met een geldig SoundCare-*



## Upgraden

Als u uw SDT270 wilt upgraden naar een hogere versie, neemt u eerst contact op met SDT International of uw lokale vertegenwoordiger, die u via e-mail een bestand met een upgradesleutel zal toesturen. De sleutelnaam heeft de vorm "ne270xxxxxx.sdt.key" waarbij "neSDT270xxxxxx" het serienummer is van het toestel dat u wilt upgraden. Sla dit bestand op uw computer op een specifieke plaats op.

Schakel uw SDT270 in en, wanneer het metingscherm geladen is, maakt u verbinding met uw computer.

## Met Ultranalysis Suite

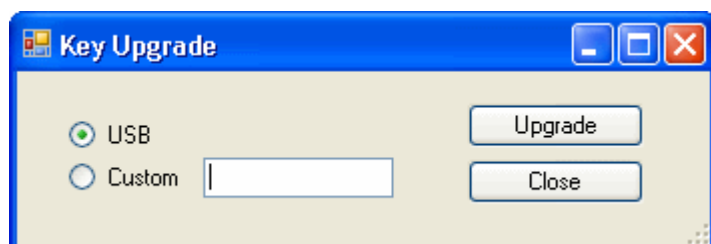
Als u een SDT270 SU- of DU-versie gebruikt, start u Ultranalysis Suite. Selecteer "**Device / SDT 270 / Upload Key**" (Toestel / SDT270 / Sleutel uploaden). In het volgende scherm klikt u op "**Upgrade**" (Upgraden).

Met DataDump-toepassing

Als u een SDT270 SD- of DD-versie gebruikt, start u de DataDump-toepassing. Selecteer "**Device / Upload Key**" (Toestel / Uploadsleutel). In het volgende scherm klikt u op "**Upgrade**" (Upgraden).

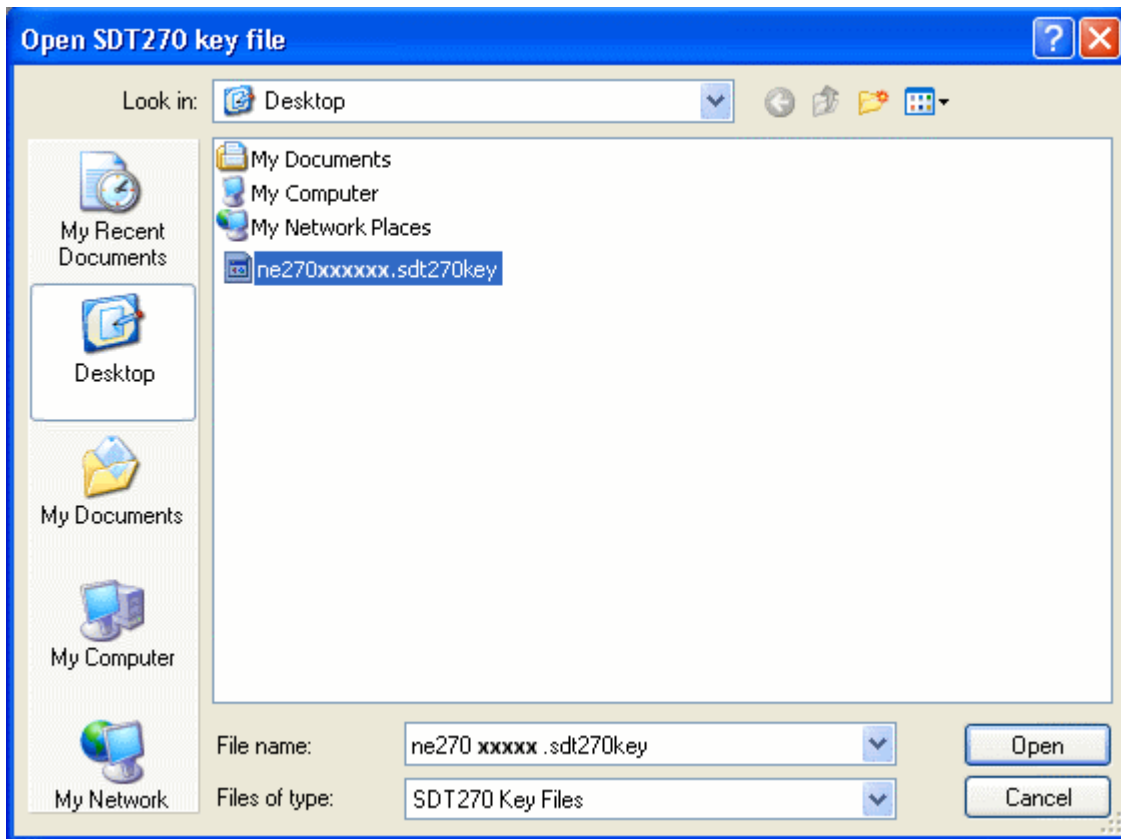
Met Updater-toepassing

Als u een SDT270 SB of SS gebruikt, start u de Updater-toepassing. Klik vervolgens op "**Key**" en "**Key Upgrade**".



*Venster Upgrade (Upgraden)*

Er verschijnt een nieuw scherm. Selecteer het sleutelbestand op de locatie waar u het voordien heeft opgeslagen en klik op "**Open**" (Openen).



*Wanneer het upgradeproces voltooid is, koppelt u uw SDT270 los van uw computer en start u hem opnieuw op.*

---